

# Kestävän kehityksen ohjelma hyvinvoinnin työvälineenä



**Ammatillisen koulutuksen hyvinvointipäivät**

Suomen urheiluopisto, Vierumäki 2.12.2009

*Erkka Laininen*  
*OKKA-säätiö*



OKKA

OPETUS-, KASVATUS-  
JA KOULUTUS-  
ALOJEN SÄÄTIÖ

- Perustettu 1997 Ammattikoulutussäätiön ja Opetusalan koulutussäätiön yhdistymisen myötä
- Taustayhteisöinä Opetusalan Ammattijärjestö OAJ ja valtakunnallisia ammatillisia opettajayhdistyksiä
- Toiminta-aloina koulutus, tutkimus, julkaisut, apurahat ja erillisprojektit
- Vastaa Oppilaitosten ympäristösertifiointista

[www.okka-saatio.com](http://www.okka-saatio.com)

# Ilmastonmuutos

Luonnonvarojen kulutus

Monimuotoisuuden  
kaventuminen

Ympäristön  
saastuminen



OKKA

# TAVOITTEITA VUOTEEN 2050:

**Kasvihuonekaasupäästöjä  
vähennettävä 80% (Suomi, EU)**

**Luonnonvarojen käyttö  
tehostettava  
kymmenkertaiseksi (EU)**



# SOSIAALISEN JA KULTTUURISEN KESTÄVYYDEN HAASTEITA

Ravinnon ja veden riittävyys

Väestönkasvu

Koulutus

Ihmisoikeudet

Kehittyvien maiden työolosuhteet

Globaali oikeudenmukaisuus

Terveys

Kulttuuriperinnön säilyttäminen

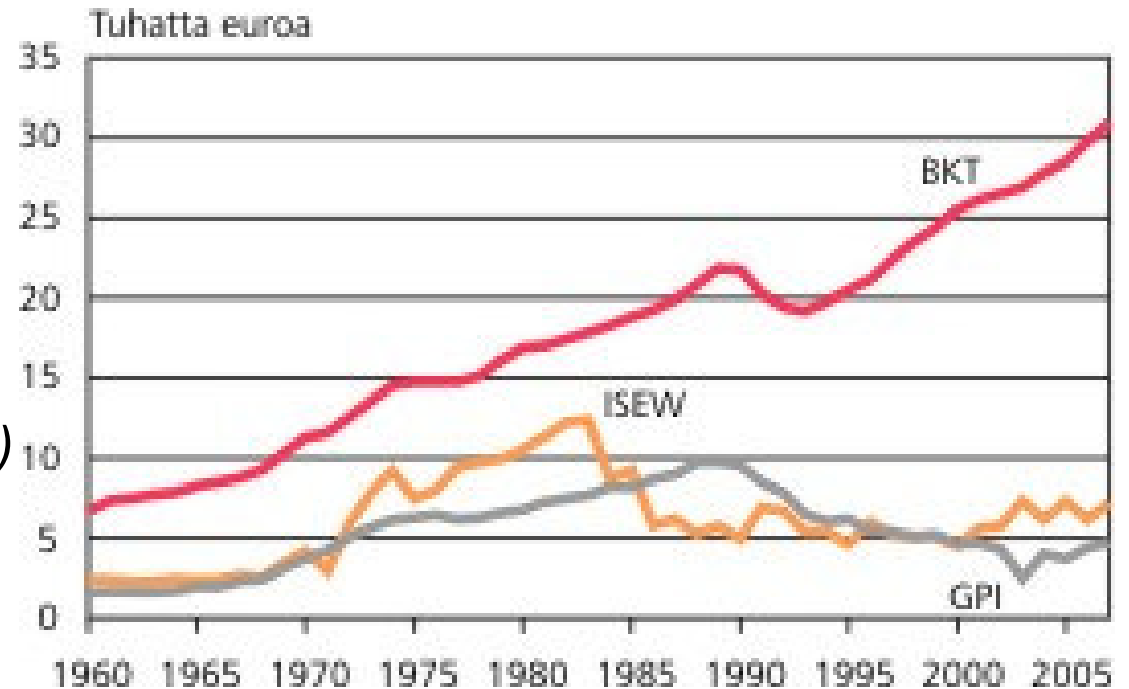
Moniarvoisuus ja suvaitsevaisuus



# Suomessa BKT:n kasvu ei ole lisännyt hyvinvointia viimeisten vuosikymmenien aikana

*Suomen BKT, ISEW- ja GPI-indikaattoreiden kehitys 1960-2007 (reaalisin hinnoin asukasta kohti)*

*Lähde: Hoffrén (2001) ja Rättö (2008)*



## **Kestävän taloudellisen hyvinvoinnin mittariin (ISEW)**

lasketaan mukaan esim. julkiset terveysmenot, auto-onnettomuudet, vesien ja ilman saastumisen sekä meluhaittojen aiheuttamat kustannukset ja uusiutumattomien luonnonvarojen käyttö.



# Kestävä innovointi – ratkaisu aidon hyvinvoinnin lisäämiseen?

”Talouskasvun käsitteestä on innovaatiopolitiikassa päästävä laajempaan inhimillisen kehityksen käsitteeseen: **perimmäisenä tavoitteena tulee olla ihmisten hyvinvoinnin edistäminen**. Inhimillisessä kasvussa otetaan huomioon kaikki pääoman muodot: teollinen pääoma, inhimillinen pääoma, luontopääoma ja sosiaalinen pääoma.”

Kestävä innovointi tarkoittaa innovointia, jossa otetaan huomioon innovaatioprosessin ja siinä syntyvien innovaatioiden pitkäaikaiset vaikutukset ihmisiin, yhteiskuntaan, talouteen ja ympäristöön.

”Kestävä innovointi – Innovaatiopolitiikka uusien haasteiden edessä”, Sitran raportteja 76, 2008 (Antti Hautamäki, Sitra, johtaja, innovaatiotoiminnot, vieraileva tutkija, University of California, Berkeley)



# Kestävän innovoinnin haasteita

”**Laadullinen kasvu** merkitsee siirtymistä lyhytjänteisestä talouskasvuajattelusta kestävän kehityksen edistämiseen.

Koko teollinen rakenne, liikenne ja asuminen on nopeasti muutettava uusiutumattomia luonnonvaroja säästävään ja vähän energiaa kuluttavaan malliin.

**Voimme puhua kestävän kehityksen elämäntavasta.**

On etsittävä innovaatioita, joilla energiatuotanto, teollinen tuotanto, liikenne, maatalous, asuminen ja kaupungit uudistetaan kestävän kehityksen lähtökohdista.”

”Kestävä innovointi - Innovaatiopolitiikka uusien haasteiden edessä”, Hautamäki, Sitran raportteja 76

# Opetus ja kasvatus ovat avainasemassa kestävän kehityksen edistämisessä

Ekologinen  
kestävyys

Taloudellinen  
kestävyys

**TAVOITE:** Kestävä elämäntapa  
kestävässä yhteiskunnassa

**RATKAISUT:** kestävän kehityksen eri  
näkökulmien toteutuminen valinnoissa  
ja päätöksenteossa

**TEKIJÄT:** Ihmiset, joilla on **kyky ja halu**  
toimia yksin ja yhdessä kestävän  
tulevaisuuden rakentamisen hyväksi

Sosiaalinen  
kestävyys

Kulttuurinen  
kestävyys

# Haaste kouluille ja oppilaitoksille:

Johtaminen

Opetus



Vuorovaikutus  
yhteiskunnan  
kanssa

Oppimisympäristö ja  
toimintakulttuuri

**Miten rakennetaan kestävä kehityksen koulutusta ja kasvatusta ja hyvinvointia tukeva oppimisympäristö (johtaminen, opetus, toimintakulttuuri)?**

## Kestävää kehitystä ammatillisessa koulutuksessa ohjaavat mm.

- Työelämän nopeasti kasvavat osaamistarpeet
- Kansainväliset sopimukset ja yhteiskunnan tiukkeneva ohjaus
- Uudet perustutkintojen perusteet
- Kansalliset kestävän kehityksen strategiat
- Ammatillisen koulutuksen laadunhallintasuositukset



# Kestävän kehityksen toimintaohjelma kaikkiin kouluihin ja oppilaitoksiin

***Kansallinen kestävän kehityksen strategia sekä keke-toimikunnan koulutusjaoston strategia:***

Kaikkiin koulutusorganisaatioihin laaditaan oma kestävän kehityksen toimintaohjelma vuoteen 2010 mennessä. Sen tulisi olla osa toiminta- ja taloussuunnitelmaa ja laadunhallintaa.

Tavoitteena on, että 15 prosenttia päiväkodeista, kouluista ja oppilaitoksista on saanut ulkoisen tunnuksen tai sertifi kaatin kestävän kehityksen toiminnastaan vuoteen 2014 mennessä.



# Johtopäätöksiä

**Kestävä kehitys on oleellinen osa nykypäivän ja tulevaisuuden työntekijöiden ammatillista osaamista ja ammatillisen koulutuksen laatua.**

Kestävän kehityksen tulee näkyä:

- opetuksen suunnittelussa, toteutuksessa ja arvioinnissa
- oppimisympäristön käytännöissä, oppilaitoksen tukitoiminnoissa ja toimintakulttuurissa
- oppilaitoksen hanketoiminnassa



## Koulutuksen järjestäjän ja oppilaitoksen kestävää kehitystä edistävien toimenpiteiden tulee käsittää

- **Ympäristövastuu** (toimintojen ympäristövaikutusten vähentäminen, mahdollisuus kestävien toimintatapojen oppiminen oppilaitoksessa)
- **Sosiaalinen vastuu** (mm. opiskelijoiden ja henkilöstön turvallisuudesta, terveydestä, hyvinvoinnista sekä yhdenvertaisuudesta ja tasa-arvosta huolehtiminen, yhteiskunnallisen vastuun täyttäminen)
- **Vastuu kulttuuriperinnön säilyttämisestä** ja opiskelijoiden kasvattamisesta **kansainvälistyvään ja monikulttuuriseen** työelämään

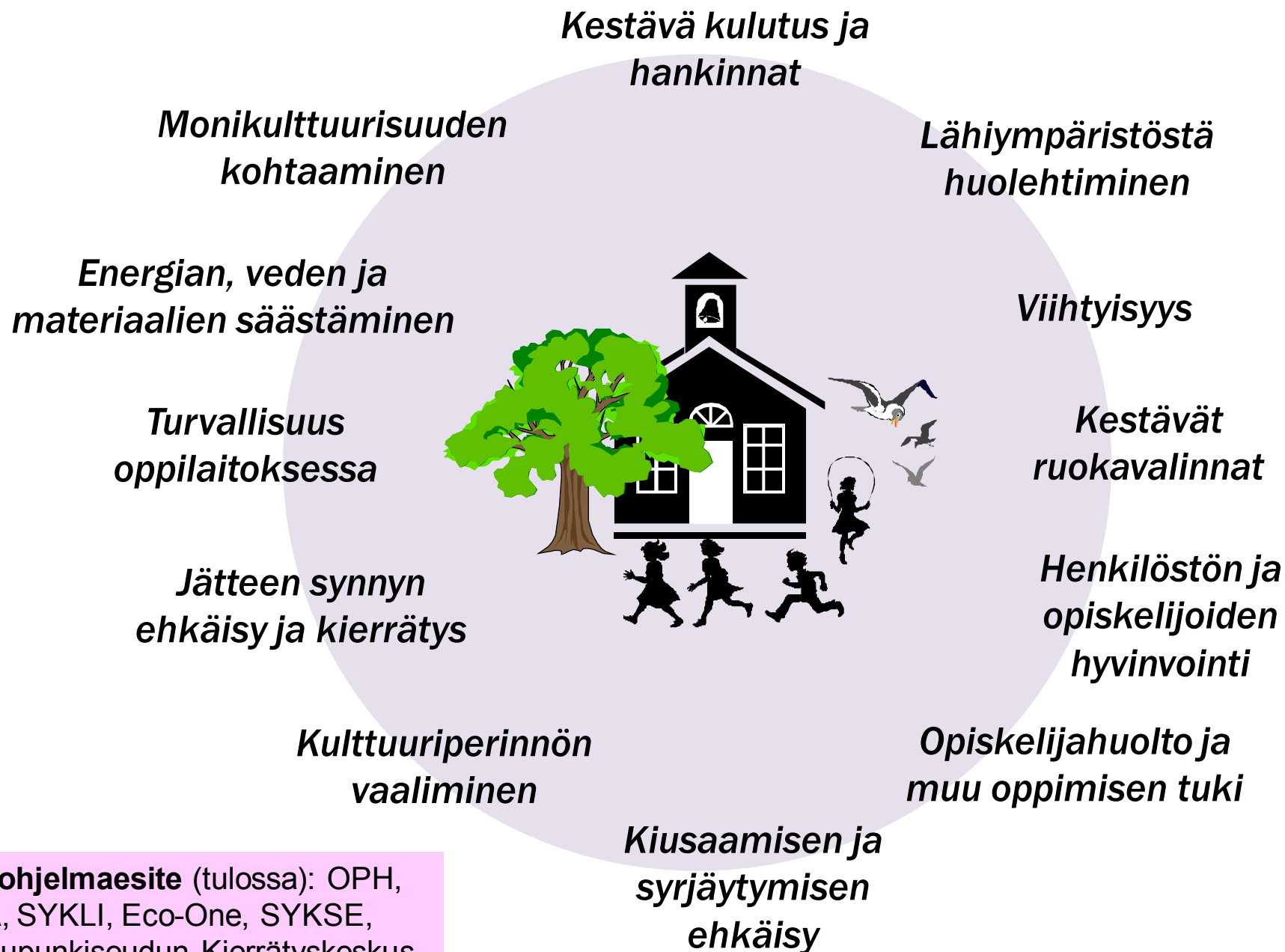


# Kestävän kehityksen ohjelma

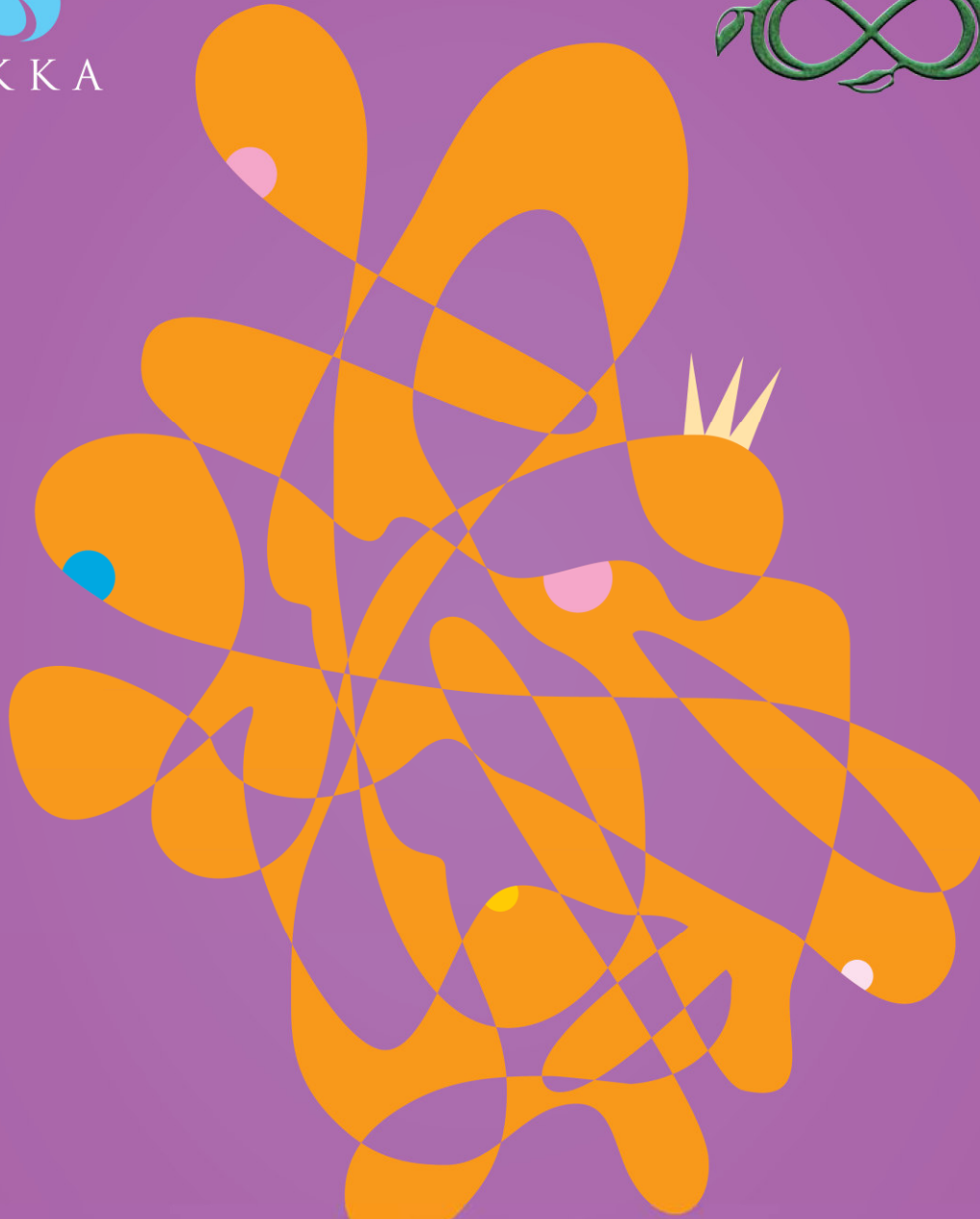
- Kestävän kehityksen ohjelmaan kirjataan koulun tavoitteet kestävän kehityksen edistämiseksi opetuksessa ja koulun arjessa.
- Jotta asiat tulisivat myös oikeasti tehdyksi, ohjelmassa sovitaan toimenpiteistä, vastuista, aikataulusta, resursseista ja seurannasta.
- Ohjelmaa päivitetään itsearvioinnin perusteella vuosittain.
- Keke-ohjelman yhteyteen tai esimerkiksi osaksi koulun toiminta-ajatusta tai opetussuunnitelmaa kirjataan myös koulun kestävän kehityksen arvot ja toimintaperiaatteet.
- Lisäksi kuvataan työn organisointi ja oppilaiden ja henkilökunnan osallistumisen tavat.

**Keke-ohjelmaesite** (tulossa): OPH,  
OKKA, SYKLI, Eco-One, SYKSE,  
Pääkaupunkiseudun Kierrätyskeskus,  
Hyria koulutus

# Opetus ja oppilaitoksen arki kohtaamaan



**Keke-ohjelmaesite** (tulossa): OPH, OKKA, SYKLI, Eco-One, SYKSE, Pääkaupunkiseudun Kierrätyskeskus, Hyria koulutus



Oppilaitosten  
kestävän kehityksen kriteerit  
ja sertifiointi

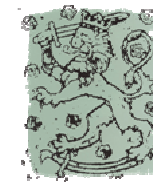
## Sertifiointin ylläpitäjä

Opetus-, kasvatus- ja  
koulutusalojen säätiö  
– OKKA-säätiö

## Suunnitteluryhmä



## Tukijat ja yhteistyökumppanit



OPETUSMINISTERIÖ



YMPÄRISTÖMINISTERIÖ  
MILJÖMINISTERIET  
MINISTRY OF THE ENVIRONMENT



OPETUSHALLITUS



OAJ



Työsuojelurahasto  
Arbeitsunfallversicherung  
The Finnish Workmen's Compensation Fund

## ÅLANDSBANKEN



HYVINKÄÄ

Hyria ● ● ● ● ●



OPPIMIS  
YMPÄRISTÖT

1. Pöntäneen koulu, Kauhajoki (11.5.04)
2. Ala-Malmin peruskoulu, Helsinki (12.6.04)
3. Riihimäen kauppaoppilaitos (27.10.04)
4. Helsingin palvelualojen oppilaitos (16.12.04)
5. Muuramen lukio (22.3.05)
6. Kuvaskankaan koulu, Merikarvia (14.12.05)
7. Sammonlahden koulu, Lappeenranta (14.12.05)
8. Langinkosken lukio, Kotka (23.3.06)
9. Toivion koulu, Pirkkala (23.3.06)
10. Kuusamon lukio (17.5.06)
11. Hollolan lukio (13.6.06)
12. Kinnarin koulu, Järvenpää (18.10.06)
13. Kiskallion urheiluopisto, Lohja (18.10.06)
14. Pihkapiiston koulu, Helsinki (14.12.06)
15. Piispanristin koulu, Kaarina (14.12.06)
16. Uudenmaan maaseutuopisto, Hyvinkää (7.5.07)
17. Savon ammatti- ja aikuisopisto, matkailu- ja ravitsemis- ja talousalan yksikkö Savonia, Kuopio (9.6.07)
18. Oulun Palvelualan Opisto (9.6.2007)
19. Pupuhuhdan koulu, Jyväskylä (13.12.2007)
20. Hönttämäen koulu, Oulu (6.2.2008)
21. Luontokoulu Ilves, Hämeenlinna (16.3.2008)
22. Helsingin yliopiston Viikin normaalikoulu (12.6.2008)
23. Pohjois-Karjalan ammattiopisto, Kiteen maaseutuopetus (16.12.2008)
24. Pohjoisen Keski-Suomen oppimiskeskuksen luonnonvara-alan yksikkö (3.2.2009)
25. Jämsän ammattiopisto, puutarha-, luonto- ja ympäristöala (16.3.2009)
26. Savon ammatti- ja aikuisopisto, Muuruveden yksikkö (15.5.2009)
27. Varsinais-Suomen maaseutuoppilaitos, Piikkiö (10.6.2009)
28. Savon ammatti- ja aikuisopisto, Toivalan yksikkö (10.6.2009)

# Oppilaitosten ympäristösertifiointi

Sertifioidut oppilaitokset  
10/2009



# Oppilaitosten kestävä kehityksen sertifiointi



## Oppilaitosten kestävä kehityksen kriteerit

- Kehittämisen työkalu
- Sertifikaatin myöntämisen perusta



## Auditoijaverkosto

- Ulkoiset auditoinnit
- Käytäntöjen levittäminen
- Sertifioinnin kehittäminen

## Tukimateriaali

- Arviointityökalut
- Esimerkit ja taustat
- Palvelu www-sivuilla

## Opettajien koulutus

- Kestävä kehityksen ohjelmien rakentaminen
- Itsearviointi ja auditointi



## Koulut ja oppilaitokset

- Kestävä kehityksen yhdistäminen opetukseen ja toimintakulttuuriin
- Henkilöstön ja oppilaiden hyvinvoinnin edistäminen
- Jatkuva parantaminen



# Kestävän kehityksen kriteerien rakenne

- Jatkuvan parantamisen kehä
- Kestävän kehityksen teemat
- Kestävän kehityksen kasvatuksen malli



## Suunnittelu

- Arvot
- Lakisääteiset vaatimukset
- Organisaatio ja resurssit
- Kestävän kehityksen ohjelma
  - Opetuksen suunnittelu

## Toteutus

- |                                                                                                                                                                                                                         |                                                                                                                                                                                                                                                                                                   |
|-------------------------------------------------------------------------------------------------------------------------------------------------------------------------------------------------------------------------|---------------------------------------------------------------------------------------------------------------------------------------------------------------------------------------------------------------------------------------------------------------------------------------------------|
| <ul style="list-style-type: none"><li>• Kestävän kehityksen teemat<ul style="list-style-type: none"><li>- Teemojen toteuttaminen</li><li>- Toimintatapojen vakiinnuttaminen</li><li>- Verkottuminen</li></ul></li></ul> | <ul style="list-style-type: none"><li>• Opetuksen toteutus<ul style="list-style-type: none"><li>- Tiedolliset valmiudet<ul style="list-style-type: none"><li>- Ajattelun taidot</li></ul></li><li>- Toiminnan taidot ja kokemukset</li><li>- Opetusmenetelmät ja oppimispolku</li></ul></li></ul> |
|-------------------------------------------------------------------------------------------------------------------------------------------------------------------------------------------------------------------------|---------------------------------------------------------------------------------------------------------------------------------------------------------------------------------------------------------------------------------------------------------------------------------------------------|

## Seuranta, arviointi ja kehittäminen

- Kestävän kehityksen arviointikäytäntö
- Toiminnan kehittäminen ja raportointi

# Opetuksen arviointi – ammatilliset oppilaitokset



SYKLI



OKKA

# Kestävän kehityksen teemat

## Ekologinen ja taloudellinen kestävyys

- Vastuulliset hankinnat ja kestävä kulutus (myös sosiaalinen ja kulttuurinen kestävyys)
- Jätteen synnyn ehkäisy ja kierrätys
- Energia ja vesi
- Kuljetukset ja liikkuminen
- Koulurakennuksen ja pihaympäristön hoito ja ylläpito
- Ravinto ja terveys (myös sosiaalinen ja kulttuurinen kestävyys)
- Oma teema (ekologinen/taloudellinen kestävyys)

## Sosiaalinen ja kulttuurinen kestävyys

- Turvallisuus oppilaitoksessa (myös ekologinen kestävyys: kemikaalien ympäristöturvallisuus)
- Henkilöstön ja opiskelijoiden hyvinvointi
- Kiusaamisen ja syrjäytymisen ehkäisy
- Opiskelijahuolto ja muu oppimisen tuki
- Kulttuuriympäristö, tavat ja perinteet
- Monikulttuurisuus ja kansainvälisyys
- Oma teema (sosiaalinen/kulttuurinen kestävyys)



SYKLI



OKKA

**KEKE-OHJELMA:** Oppilaitos valitsee vuosittain taulukosta yhden tai useamman teeman, joihin liittyen se suunnittelee kestävä kehityksen ohjelman tavoitteet ja toimenpiteet.

**SERTIFIINTI:** arviointi **yhteensä viiden teeman** osalta, vähintään kaksi ekologisen ja taloudellisen kestävyden teemaa ja kaksi sosiaalisen ja kulttuurisen kestävyden teemaa, yksi teema voi olla oma teema.

# Keke-ohjelman rakentaminen kriteerien tuella



OKKA

# Kriteerit, teemojen toteutus

## Kriteeri 12:

Teemojen  
toteuttaminen

- Teemojen toteutuminen opetuksessa ja toimintakulttuurissa
- Henkilöstön ja opiskelijoiden osallistuminen teemojen toteutukseen

## Kriteeri 13:

Toimintatapojen  
vakiinnuttaminen

- Teemoihin liittyvien vaikuttavien toimintatapojen vakiinnuttaminen pysyväksi osaksi opetusta tai toimintakulttuuria

## Kriteeri 14:

Verkottuminen

- Sidosryhmien tiedottaminen ja teemoihin liittyvä yhteistyö paikallisten toimijoiden kanssa

# Teemojen toteutuksen tukimateriaali, esimerkki (tulossa [www.koulujaymparisto.fi](http://www.koulujaymparisto.fi))

Teema	Teemojen toteuttaminen (kriteeri 1 2)	Toimintatavat (kriteeri 1 3)	Vakiinnuttamisen keinoja (kriteeri 1 3)	Tekniset ratkaisut (kriteeri 1 3)	Sidosryhmät (kriteeri 1 4)
Henkilöstön ja oppilaiden hyvinvointi	<ul style="list-style-type: none"> <li>• <b>Teeman käsittely opetuksessa:</b> Hyvinvoinnin osatekijät</li> <li>• <b>Teema koulun arjessa:</b> yhteisesti sovittujen käytöstapojen laatiminen, kiusaamisen ehkäisyn kampanjat, kummiluokka-/oppilastoiminnan käynnistäminen, koulutilojen viihtyisyyden kartoitus ja parannustoimenpiteet, oppilaiden kuulemisen ja osallistumisen käytäntöjen kehittäminen, koulun sisäisen ilmapiirin, avoimuuden ja yhteistoiminnallisuuden kehittämistä edistävät toimintatavat, oppilaskuntatoiminnan käynnistäminen tai aktivointi, varhaisen puuttumisen käytäntöjen kehittäminen</li> </ul> <p>Opettajien hyvinvointi: yhteisten työsuunnittelukäytäntöjen kehittäminen, henkilöstön tasa-arvoa, yhdenvertaisuutta ja syrjinnän ehkäisyä edistävät toimintamallit, kehityskeskustelujen käyttöönotto, opettajien työhyvinvointi-kampanjat ja virkistyspäivät, yhteisen työpaikkaliikunnan aktivointi</p>	<ul style="list-style-type: none"> <li>• Koulun terveys- ja hyvinvointisuunnitelma tai työsuojelun toimintaohjelma osana kestävän kehityksen ohjelmaa (henkilöstö ja oppilaat)</li> <li>• Yhteisesti hyväksytyt hyvinvoinnin edistämisen periaatteet (hyvinvointisopimus)</li> <li>• Varhaisen puuttumisen käytännöt oppilaiden ongelmiin (esim. oppimisvaikeudet, psykososiaaliset ongelmat ja poissaolot)</li> <li>• Toimiva oppilaskunta</li> <li>• Toimintamallit ja tukiverkosto, joiden avulla koulun työntekijä saa välitöntä apua ongelmatilanteissa (esim. epäasiallinen kohtelu, työuupumus, sairaudet, ihmissuhteet, päihteiden käyttö, mielenterveysongelmat, ym.)</li> <li>• Toimiva kehityskeskustelukäytäntö</li> <li>• Ennaltaehkäisevä työsuojelutoiminta osana koulun toimintakulttuuria</li> </ul>	<ul style="list-style-type: none"> <li>• Oppilaiden, henkilöstön ja vanhempien yhteisen hyvinvointisopimuksen laatiminen ja päivittäminen sekä sen käsittely em. ryhmien kanssa</li> <li>• Varhaisen puuttumisen toimintamallin kirjaaminen ja mallin käsittely yhdessä henkilöstön ja oppilashuoltoryhmän kesken</li> <li>• Oppilaskunnan valintakäytäntö, ohjaava opettaja, tiedotus oppilaskunnan toiminnasta, käytännöt oppilaskunnan kuulemiseen ja esitysten käsittelyyn, oppilaskunnan edustus johtoryhmässä ja suunnitteluryhmissä</li> <li>• Työntekijän ongelmien tukimallin kirjaaminen ja siitä tiedottaminen</li> <li>• Kehityskeskustelun toimintamallin kirjaaminen ja siitä tiedottaminen</li> <li>• Työsuojelun ja työterveyshuollon toimintaohjelmat</li> </ul> <p><b>Lakisääteiset vaatimukset:</b> Laki miesten ja naisten välisestä tasa-arvosta, yhdenvertaisuuslaki, työturvallisuuslaki, työterveyshuoltolaki, perusopetuslaki, lukiolaki</p>	<ul style="list-style-type: none"> <li>• Toimenpiteet työtilojen ja -olosuhteiden terveellisyys- ja turvallisuuden parantamiseksi</li> </ul>	<ul style="list-style-type: none"> <li>• Koulutuksen järjestäjä</li> <li>• Kouluterveydenhoito</li> <li>• Sosiaali- ja terveystoimi</li> <li>• Työterveyshuolto</li> <li>• Vanhemmat</li> </ul>

## Linkejä

**Sosiaalinen kestävyys ja työsuojelu oppilaitoksissa -hanke:**

[www.koulujaymparisto.fi/soskeke\\_hanke.htm](http://www.koulujaymparisto.fi/soskeke_hanke.htm)

**Työhyvinvointi (Työturvallisuuskeskus):**

[www.tyoturva.fi](http://www.tyoturva.fi)

**Koulun terveyden edistäminen (Terveyden edistämisen keskus):** [www.tekry.fi](http://www.tekry.fi) > toiminta

> koulun terveyden edistäminen

**Koulun hyvinvoinnin kuvaaminen, ideoita ja malleja (Terveyden ja hyvinvoinnin laitos):**

[http://info.stakes.fi/kouluterveyskysely/FI/tieto\\_a/koulu yhteiso/kuvaaminen.htm](http://info.stakes.fi/kouluterveyskysely/FI/tieto_a/koulu yhteiso/kuvaaminen.htm)

**Friends-ohjelma (Aseman lapset ry):**

[www.asemanlapset.fi/articles/311](http://www.asemanlapset.fi/articles/311)

**Osallistuva oppilas, yhteisöllinen koulu (opetusministeriö):** tallennettavissa sivulta

[www.minedu.fi](http://www.minedu.fi) > Koulutus >

Kouluhyvinvoinnin kehittäminen

**Nuorten osallisuushankkeen hyvät käytännöt (Opetushallitus):**

[www.oph.fi/julkaisut/2006/nuorten\\_osallisuus\\_hankkeen\\_hyvat\\_kaytannot](http://www.oph.fi/julkaisut/2006/nuorten_osallisuus_hankkeen_hyvat_kaytannot)

**Varhaista tukea koulun arkeen**

(opetusministeriö): tallennettavissa sivulta

[www.minedu.fi](http://www.minedu.fi) > Koulutus >

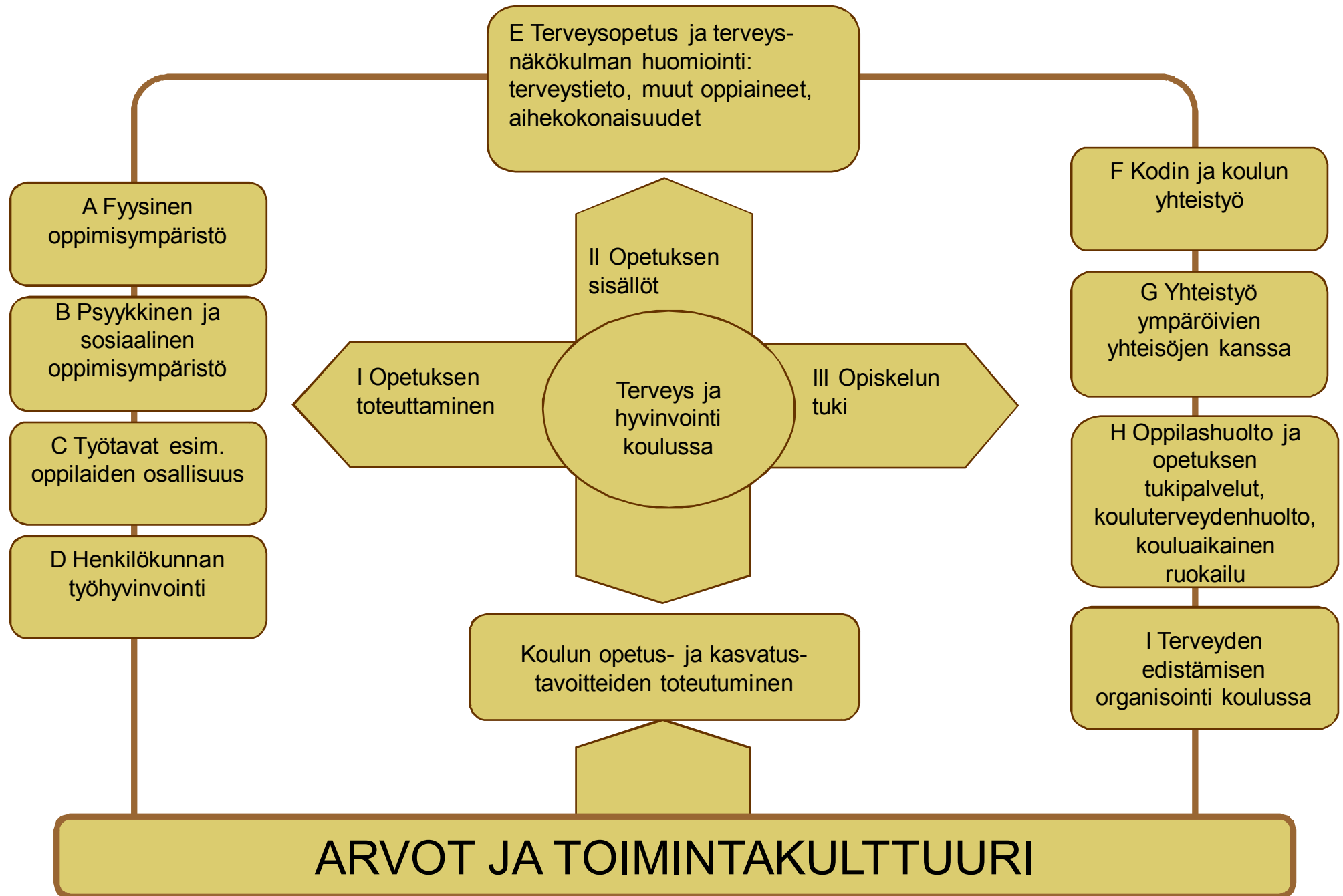
Kouluhyvinvoinnin kehittäminen

**Työsuojelun toimintaohjelma**

(Työturvallisuuskeskus): [www.tyoturva.fi](http://www.tyoturva.fi) >

Työsuojelu työpaikoilla

# Terveyteen ja hyvinvointiin vaikuttavia tekijöitä koulussa



# Sosiaalisen kestävyuden arviointityökalut

Syklin ja OKKA-säätiön yhteistyöhankkeessa "Sosiaalinen kestävyys ja työsuojelu oppilaitoksissa" (2006-2007) tuotettiin

**Vaatimukset sosiaalisesti kestäväälle työympäristölle kouluissa ja oppilaitoksissa sekä niihin liittyvät itsearviointiin kysymyslistat.**

Hanketta rahoitti Työsuojelurahasto.

Vaatimukset ja kysymyslistat ovat saatavissa osoitteista

[www.koulujaymparisto.fi/soskeke\\_hanke.htm](http://www.koulujaymparisto.fi/soskeke_hanke.htm)

[www.sykli.fi](http://www.sykli.fi) -> julkaisut



## Teeman käsittely opetuksessa, esimerkkejä:

- Hyvinvoinnin osatekijät, elämänhallinta
- Työkyvyn ylläpito ja työssä jaksaminen

## Henkilöstön hyvinvointi, esimerkkejä:

- Yhteisten työsuunnittelukäytäntöjen kehittäminen
- Henkilöstön tasa-arvoa, yhdenvertaisuutta ja syrjinnän ehkäisyä edistävät toimintamallit
- Kehityskeskustelujen käyttöönotto/parantaminen opettajien työhyvinvointikampanjat ja virkistyspäivät
- Yhteisen työpaikkaliikunnan aktivointi

# Henkilöstön ja opiskelijoiden hyvinvointi

## Opiskelijoiden hyvinvointi, esimerkkejä:

- Yhteisesti sovittujen käytöstapojen laatiminen
- Kiusaamisen ehkäisyn kampanjat
- Tilojen viihtyisyyden kartoitus ja parannustoimenpiteet
- Oppilaiden kuulemisen ja osallistumisen käytäntöjen kehittäminen
- Ilmapiirin, avoimuuden ja yhteistoiminnallisuuden kehittämistä edistävät toimintatavat
- Oppilaskuntatoiminnan käynnistäminen tai aktivointi
- Varhaisen puuttumisen käytäntöjen kehittäminen

# Henkilöstön ja opiskelijoiden hyvinvointi

## Toimintatapojen vakiinnuttaminen, esimerkkejä

- Yhteisesti hyväksytyt hyvinvoinnin edistämisen periaatteet
- Varhaisen puuttumisen käytännöt opiskelijoiden ongelmiin
- Toimiva oppilaskunta
- Välittömän avun toimintamallit ja tukiverkosto työntekijöiden ongelmatilanteisiin
- Toimiva kehityskeskustelukäytäntö
- Ennaltaehkäisevä työsuojelutoiminta osana oppilaitoksen toimintakulttuuria

## Vakiinnuttamisen keinoja

- Opiskelijoiden ja henkilöstön yhteisen hyvinvointisopimuksen laatiminen ja päivittäminen sekä sen käsittely
- Varhaisen puuttumisen toimintamallin kirjaaminen ja mallin käsittely yhdessä henkilöstön ja opiskelijahuoltoryhmän kesken
- Oppilaskunnan valintakäytäntö, tiedotus, käytännöt kuulemiseen ja esitysten käsittelyyn, opilaskunnan edustus johtoryhmässä ja suunnitteluryhmissä
- Työntekijän ongelmien tukimallin kirjaaminen ja siitä tiedottaminen
- Kehityskeskustelun toimintamallin kirjaaminen ja siitä tiedottaminen
- Oppilaitoksen terveys- ja hyvinvointisuunnitelma tai työsuojelun toimintaohjelma

# Sosiaalisen kestävyuden teemat – esimerkkejä mittareista ja indikaattoreista

(tukimateriaalia tulossa [www.koulujaymparisto.fi](http://www.koulujaymparisto.fi))

Teema	Seurannan kohde (mitä mitataan)	Mittari (mistä tieto saadaan)	Indikaattori (mitä tunnuslukua mitataan)
Henkilöstön ja opiskelijoiden hyvinvointi	Työilmapiiri	Hyvinvointikyselyt henkilöstölle ja opiskelijoille	Prosenttiosuudet henkilöstöstä ja opiskelijoista, jotka kokevat työilmapiirin hyväksi/huonoksi tms., vastausten jakauma
	Vaikuttamisen mahdollisuudet	Hyvinvointikyselyt henkilöstölle ja opiskelijoille	Prosenttiosuus opiskelijoista, joka kokee/ei koe voivansa vaikuttaa tarpeeksi yhteisiin asioihin tai opiskeluunsa, vastausten jakauma  Prosenttiosuus henkilöstöstä, joka kokee/ei koe voivansa vaikuttaa riittävästi yhteisiin asioihin tai omaan työhönsä, vastausten jakauma
	Tasa-arvon toteutuminen	Hyvinvointikyselyt henkilöstölle ja opiskelijoille	Prosenttiosuus opiskelijoista/henkilöstöstä, joka pitää oppilaitoksen tasa-arvon toteutumista hyvänä/huonona tms., vastausten jakauma
	Henkilöstön ja opiskelijoiden jaksaminen	Hyvinvointikyselyt henkilöstölle ja opiskelijoille  Poissaolojen tilastointi	Prosenttiosuus henkilöstöstä tai opiskelijoista, joka kokee jaksavansa työssä hyvin/kokee uupumusta tms., vastausten jakauma  Henkilöstön sairaspoissaolojen määrä/hlö vuodessa  Opiskelijoiden poissaolo/opiskelija vuodessa

# Kriteerien arviointiperusteet

Puuttuva (0 pistettä)	Käynnistynyt (1 piste)	Kehittynyt (2 pistettä)	Vakiintunut (3 pistettä)
Oppilaitos ei ole suunnitellut eikä aloittanut kriteerin mukaista toimintaa.	Oppilaitos on suunnitellut kriteerin mukaista toimintaa ja aloittanut sen toteuttamisen.	Oppilaitos on toteuttanut kriteerin mukaista toimintaa vähintään yhden lukuvuoden ajan.	Oppilaitos on varmistanut kriteerin mukaisen toiminnan vakiintuneilla käytännöillä.

- Kriteerikohtaiset malliin perustuvat arviointiperusteet ja itsearvioinnin kysymyslistat mahdollistavat oppilaitoksen oman suoritustason arvioinnin.
- Arviointimalli on yhteensopiva laadunhallinnan työkalujen kanssa.
- Ulkoisen arvioijan todentama pisteytys antaa perusteet sertifiointin myöntämiselle.



# Arviointiperusteet, esimerkki

**KRITEERI 9:** Oppilaitoksen ammatillisten oppimisympäristöjen ja työtehtävien kestävä kehityksen näkökohdat on tunnistettu, ja ne on otettu huomioon työkäytännöissä ja ohjeistuksissa. Oppimisympäristöissä hyödynnetään ammattialan parhaita kestävä kehityksen työkäytäntöjä tai teknologisia ratkaisuja.

## Kriteerin 9 arviointi

<b>Puuttuva (0 p)</b>	<b>Käynnistynyt (1 p)</b>	<b>Kehittynyt (2 p)</b>	<b>Vakiintunut (3 p)</b>
Oppilaitoksen omien ammatillisten oppimisympäristöjen kestävä kehityksen näkökohtia ei ole kartoitettu.	Oppilaitos on kartoittanut omien ammatillisten oppimisympäristöjensä kestävä kehityksen näkökohdat ja käynnistänyt toimenpiteitä niiden huomioon ottamiseksi työkäytännöissä ja ohjeistuksissa.	Oppilaitoksen ammatillisten oppimisympäristöjen työkäytännöt on suunniteltu ja ohjeistettu ottamalla huomioon oleelliset ekologisen, sosiaalisen, kulttuurisen ja taloudellisen kestävyden näkökohdat.	Oppilaitoksella on käytännöt, joiden avulla varmistetaan kestävä kehityksen näkökohtiin liittyvien ohjeiden ajantasaisuus sekä opiskelijoiden perehdytys ohjeisiin ja työtapoihin.  Oppimisympäristöissä on käytössä ammattialan parhaita kestävä kehityksen työkäytäntöjä tai teknologisia ratkaisuja.



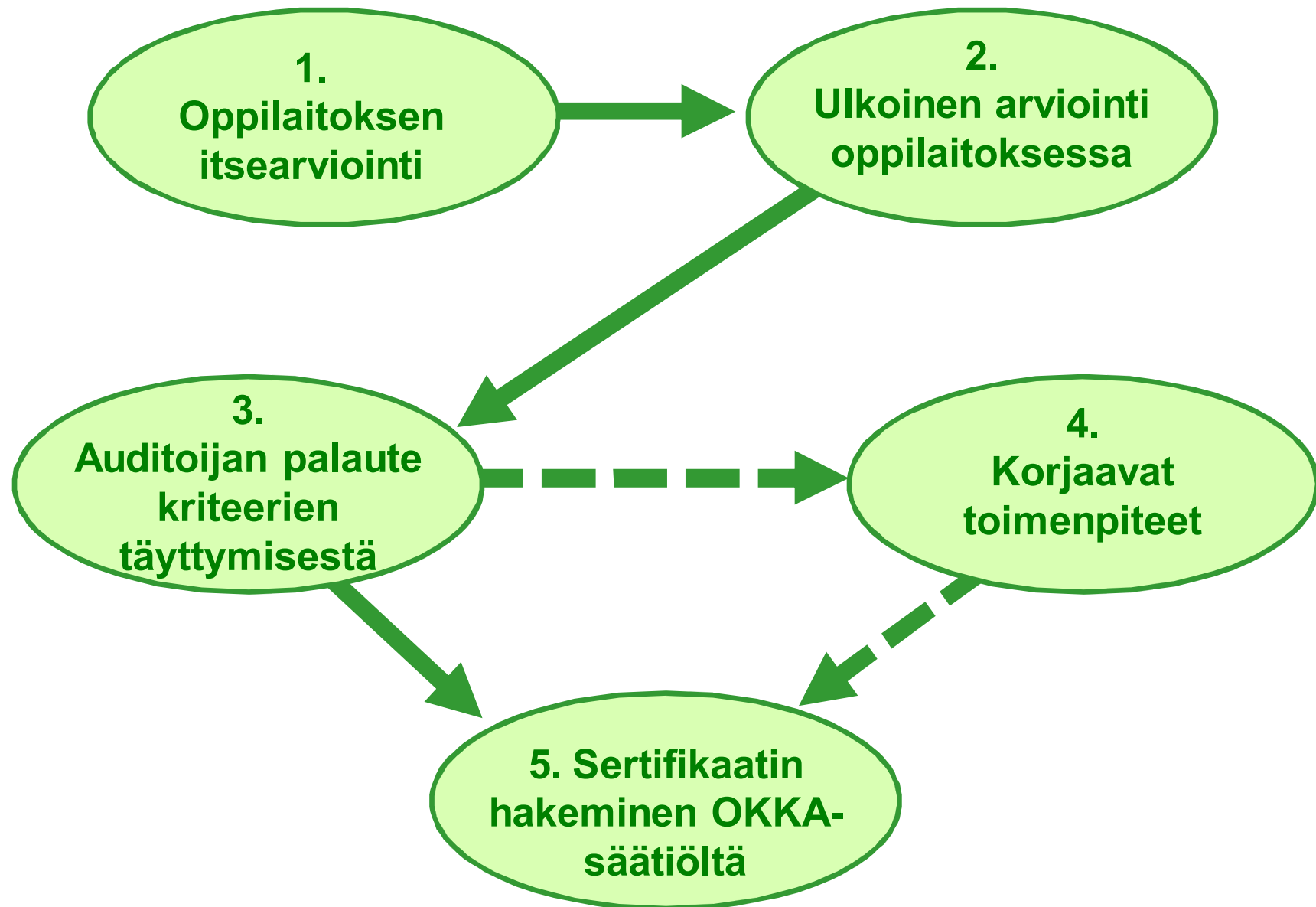
# Esimerkki itsearvioinnin kysymyslistasta

**KRITEERI 9:** Oppilaitoksen ammatillisten oppimisympäristöjen ja työtehtävien kestävän kehityksen näkökohdat on tunnistettu, ja ne on otettu huomioon työkäytännöissä ja ohjeistuksissa. Oppimisympäristöissä hyödynnetään ammattialan parhaita kestävän kehityksen työkäytäntöjä tai teknologisia ratkaisuja.

<input type="checkbox"/> Oppilaitoksen omien ammatillisten oppimisympäristöjen kestävän kehityksen näkökohtia ei ole kartoitettu.	
Oppilaitoksen ammatillisia oppimisympäristöjä ovat esimerkiksi työsali, korjaamo, kampaamo, opetuskeittiö, opetusmaatila, harjoitusyritys tai muu vastaava ammattialan oppimisympäristö, joka kuuluu oppilaitokseen. Oppimisympäristöjen kestävän kehityksen näkökohtia ovat esimerkiksi ympäristö-, turvallisuus-, hyvinvointi-, työterveys- ja kulttuuriset näkökohdat.	0 p
<input type="checkbox"/> Oppilaitos on kartoittanut omien ammatillisten oppimisympäristöjensä kestävän kehityksen näkökohdat ja käynnistänyt toimenpiteitä niiden huomioon ottamiseksi työkäytännöissä ja ohjeistuksissa. <i>Miten ja kenen toimesta kartoitus on toteutettu? Mitä näkökohtia on kartoitettu? Mitä toimenpiteitä on käynnistetty kestävän kehityksen näkökohtien huomioon ottamiseksi työkäytännöissä ja ohjeistuksissa?</i>	1 p
<input type="checkbox"/> Oppilaitoksen ammatillisten oppimisympäristöjen työkäytännöt on suunniteltu ja ohjeistettu ottamalla huomioon oleelliset ekologisen, sosiaalisen, kulttuurisen ja taloudellisen kestävyuden näkökohdat. <i>Millä tavoin ammatillisten oppimisympäristöjen oleelliset kestävän kehityksen näkökohdat on otettu huomioon eri oppimisympäristöjen työkäytännöissä ja ohjeistuksissa?</i>	2 p
<input type="checkbox"/> Oppilaitoksella on käytännöt, joiden avulla varmistetaan ammatillisten oppimisympäristöjen kestävän kehityksen näkökohtiin liittyvien ohjeiden ajantasaisuus sekä opiskelijoiden perehdytys ohjeisiin ja työtapoihin. <i>Miten ohjeiden ajantasaisuus varmistetaan?</i> <i>Miten opiskelijat perehdytetään kestävän kehityksen ohjeisiin ja työtapoihin?</i>	
<input type="checkbox"/> Oppimisympäristöissä on käytössä ammattialan parhaita kestävän kehityksen työkäytäntöjä tai teknologisia ratkaisuja. <i>Millä tavoin oppilaitos seuraa ammattialojensa parhaita kestävän kehityksen työkäytäntöjä ja teknologisia ratkaisuja? Mitä parhaita käytäntöjä tai ratkaisuja oppimisympäristöissä on käytössä?</i>	3 p



# Kestävän kehityksen sertifikaatin hakeminen



OKKA

# Sertifikaatin pisterajat, ammatilliset oppilaitokset

Kriteerien osa	Kriteereitä	Minimipistemäärä sertifikaatin saamiseksi	Maksimi- pistemäärä
<b>OSA 1: SUUNNITTELU</b> (kriteerit 1-11)	11	22	33
<b>OSA 2: TOTEUTUS</b>			
Kestävän kehityksen teemat (kriteerit 12-14 arvioidaan viiden oppilaitoksen valitseman teeman osalta)	3	30	45
Opetuksen toteutus (kriteerit 15-23)	9	14 *)	27
<b>OSA 3: SEURANTA, ARVIOINTI JA KEHITTÄMINEN</b> (kriteerit 24 ja 25)	2	6	12 **)



# Tukea keke-ohjelman rakentamiseen, itsearviointiin ja sertifiointiin



**O K K A**  
OPETUS-, KASVATUS-  
JA KOULUTUS-  
ALOJEN SÄÄTIÖ

OKKA-säätiö, **Erkka Laininen:**  
[erkka.laininen@okka-saatio.com](mailto:erkka.laininen@okka-saatio.com)  
050 3729 195



**S Y K L I**  
Suomen ympäristöopisto

Suomen ympäristöopisto SYKLI, **Tiina Laurila:**  
[tiina.laurila@sykli.fi](mailto:tiina.laurila@sykli.fi),  
050 3300 297



Osuuskunta Eco-One, **Risto Tenhunen:**  
[Risto.tenhunen@eco-one.fi](mailto:Risto.tenhunen@eco-one.fi), 0400 946 612

# Yhteystiedot

## Oppilaitosten kestävä kehityksen sertifiointi

Erkka Laininen

OKKA-säätiö

Rautatieläisenkatu 6 A

00520 Helsinki

[erkka.laininen@okka-saatio.com](mailto:erkka.laininen@okka-saatio.com)

puh. 050 3729 195

[www.koulujaymparisto.fi](http://www.koulujaymparisto.fi)



OKKA

OPETUS-, KASVATUS-  
JA KOULUTUS-  
ALOJEN SÄÄTIÖ