

# **HYVINVOINTISUUNNITELMA OSANA LAATUJÄRJESTELMÄÄ**

**REHTORI JUHANI AALTONEN  
PROJEKTIPÄÄLLIKKÖ RIITTA HIRSIKOSKI**

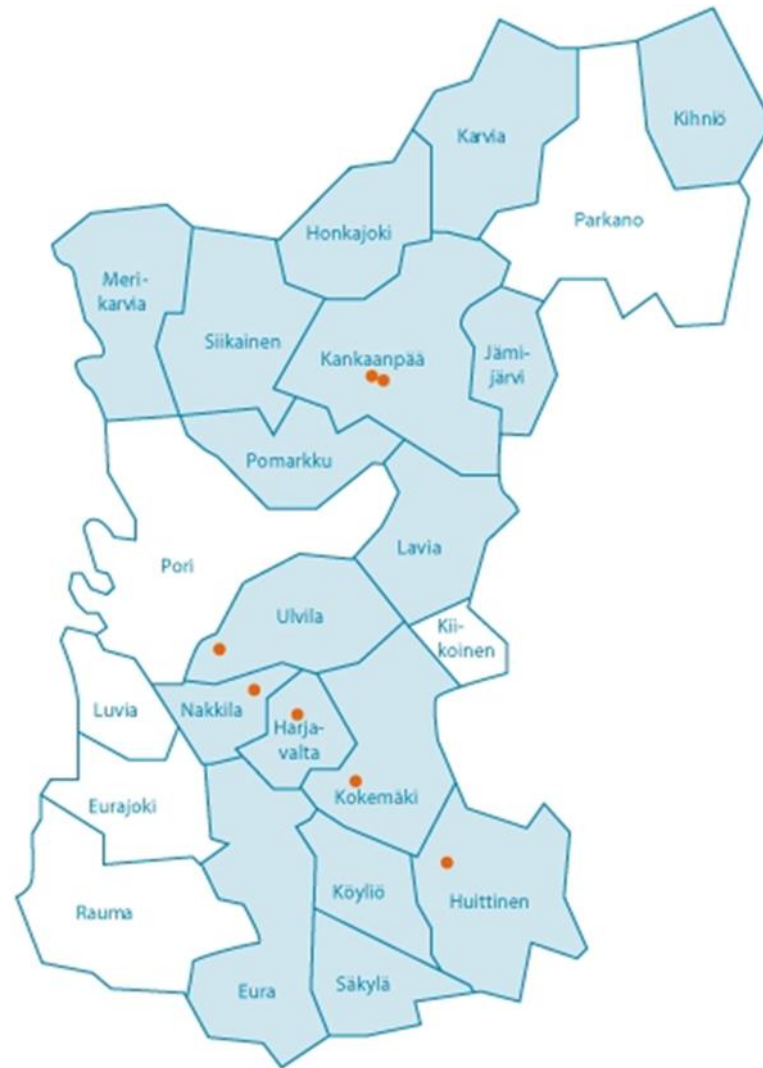
**AMMATILLISEN KOULUTUKSEN HYVINVOINTIPÄIVÄT  
23.11.2011**

# Sataedu, Satakunnan koulutus kuntayhtymä

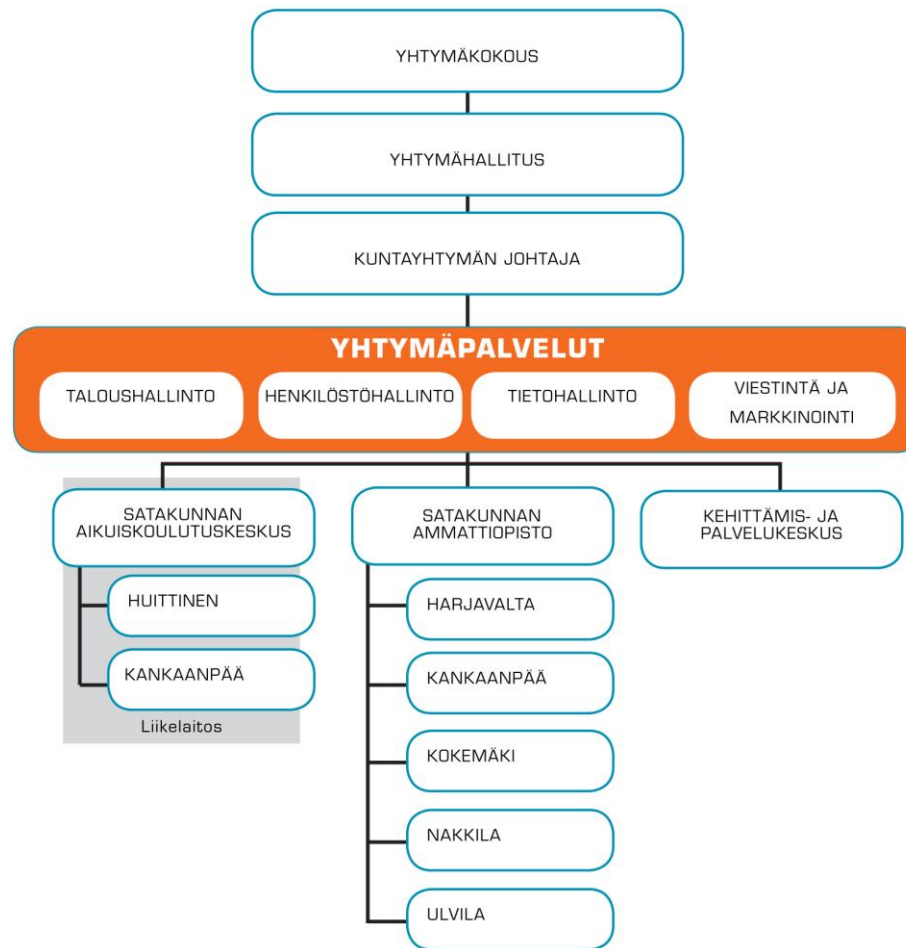
- Toiminta alkoi 1.1.2010
- Ammatillinen peruskoulutus
  - kulttuuriala
  - yhteiskuntatieteiden, liiketalouden ja hallinnon ala
  - luonnontieteiden ala
  - tekniikan ja liikenteen ala
  - sosiaali-, terveys- ja liikunta-ala
  - matkailu-, ravitsemis- ja talousala
  - valmentava kuntouttava opetus ja ohjaus
- Ammatillinen aikuiskoulutus
- Järjestämisluvan mukaisia opiskelijapaikkoja 1810
- Opiskelijoita yhteensä n. 3000
- Henkilöstöä n. 400

# Sataedu

- 17 jäsenkuntaa
- väestöpohja n. 100 000



# Sataedun organisaatio



# Laatujärjestelmä

Sataedun toiminnan laadun varmistamiseksi kuntayhtymälle on rakennettu toimintajärjestelmä. Järjestelmä on toteutettu ripeällä aikataululla, koska sen merkitys nähtiin tärkeäksi fuusiotilanteessa, jossa luodaan uuden organisaation toimintamalleja.

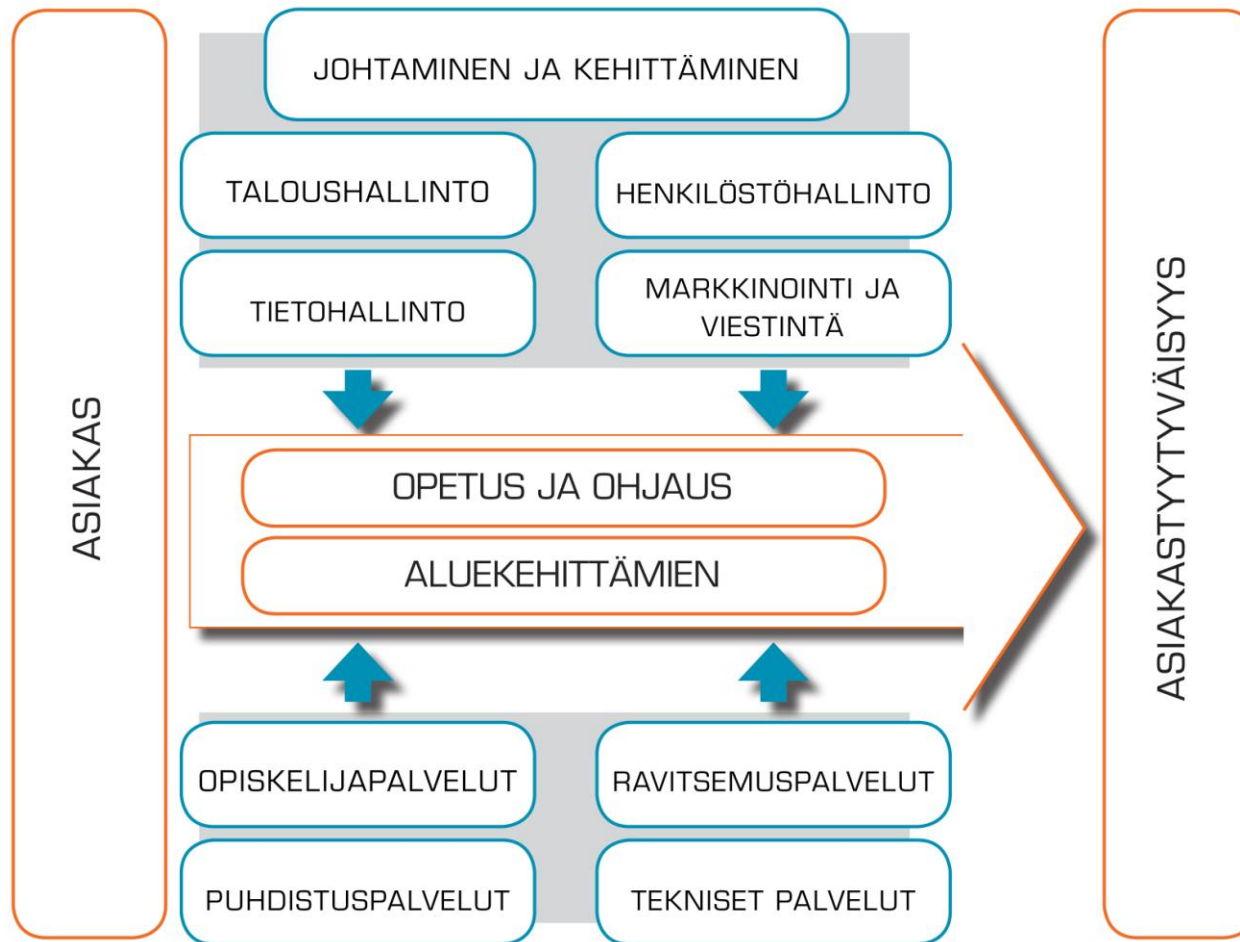
Sataedun toimintajärjestelmä perustuu ISO 9001 ja ISO 14001 laatustandardeihin. Näiltä osin toiminta on sertifioitu. Parasta aikaa valmistellaan OHSAS 18001 työterveys- ja -turvallisuusjärjestelmän käyttöön ottoa. Tavoitteena on sertifioida järjestelmä sen osalta tammikuussa 2012.

Sataedussa koko henkilöstö on osallistunut toimintajärjestelmän luomiseen. Sataedun jokaiseen viiteen yksikköön on nimetty laatuvaastaava, ympäristövaastaava ja turvallisuusvaastaava. Laaturaportointi koordinoi laatujärjestelmän kehittämistä. Laadunhallinta perustuu toiminnan jatkuvaan parantamiseen

Toimintajärjestelmän tavoitteet määritellään Sataedun strategiassa ja ohjelmissa 2010 – 2012. Näitä ohjelmia ovat Sataedun aikuiskoulutusohjelma, henkilöstöohjelma, pedagoginen ohjelma ja ympäristöohjelma. Niissä määritellään käytännön työskentelylle tavoitteet ja toimenpiteet. Ne luovat myös puitteet toiminnan laadun arvioinnille ja mittaamiselle.

Toimintajärjestelmä rakentuu prosesseille. Sataedun ydinprosesseja on kaksi: opetus ja ohjaus sekä aluekehittäminen. Muut prosessit ovat tukiprosesseja. Sataedun toimintajärjestelmän ja laadunhallinnan periaatteet kuvataan Sataedun toimintakäsikirjassa. Prosessien toiminta määritellään toimintaohjeissa.

# Sataedun prosessit



# Sataedun strategia

## Hyvinvointi Sataedun tavoitteena

### Visio:

Sataedu on luova oppimis- ja kehittämisverkosto, joka aktiivisena koulutuksen kehittäjänä tuottaa uudistuvaa ammatillista osaamista ja **hyvinvointia**.

### Toiminta-ajatus:

Sataedu on merkittävä aluekehittäjä. Monipuolinen yhteisömme kasvattaa maakunnan **hyvinvointia** kestäväen kehityksen periaatteita noudattaen. Toimimme paikallisissa, kansallisissa ja kansainvälisissä verkostoissa. Kehitämme monipuolisia pedagogisia ratkaisuja ja yksilöllisiä koulutus- ja kehittämisspalveluja. Mahdollistamme elinikäisen oppimisen ja ammatillisen osaamisen kehittymisen.

## **Arvot:**

### **Asiakaslähtöisyys**

Työskentelemme asiakaslähtöisesti. Kehitämme joustavia ja yksilöllisiä tapoja tarjota koulutus- ja kehittämispalveluja. Koulutamme eri-ikäisiä ja erilaisia oppijoita. Toimimme työelämän palveluyksikkönä ja yhteistyökumppanina.

### **Innostuneisuus**

Luomme positiivista innostusta osaamisen ja ammattitaidon kehittymiseen sekä maakunnan kehittämiseen.

### **Turvallisuus**

Huolehdimme opiskelijoiden ja henkilöstön hyvinvoinnista. Toimimme vastuullisesti ja avoimesti. Rakennamme tulevaisuutta ekologisesti, taloudellisesti, sosiaalisesti ja kulttuurisesti kestäville ratkaisuille. Hyvä työskentelyilmapiiri on meille tärkeä.

# Strategian toimeenpano

Satedun ohjelmat vuosille 2010 – 2012:

- aikuiskoulutusohjelma
- henkilöstöohjelma
- pedagoginen ohjelma
- ympäristöohjelma
- työhyvinvointiohjelma valmistelussa

Prosessisuunnitelmat

Yksikköjen suunnitelmat

Opintoalojen suunnitelmat

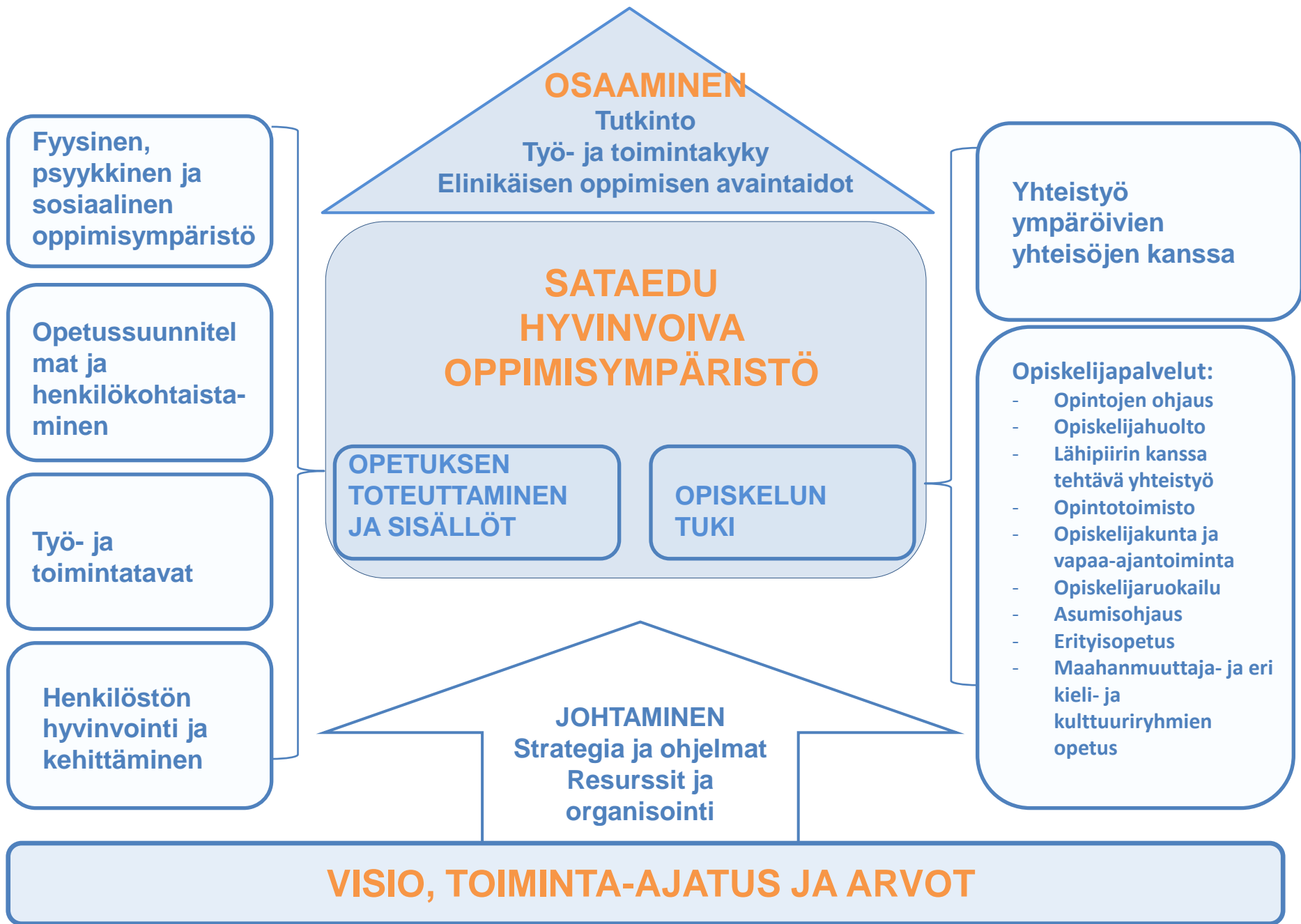
# Sataedun opetussuunnitelman yhteinen osa

- Sataedun koulutus-, opetus- ja ohjaustoiminnan yhteiset arvot, tavoitteet ja menettelytavat
- Kuvaa Sataedun pedagogisen toimintajärjestelmän
- Ohjaa toiminnan kehittämistä - keskeinen pedagogisen johtamisen väline
- Toimii opiskelijoiden ja opettajien työvälineenä
- Tiedottaa työelämän ja yhteistyökumppanien edustajille Sataedun toiminnasta
- Toimii sisäisen ja ulkoisen arvioinnin välineenä

# Sataedun opetussuunnitelman yhteinen osa

**Sataedu rakentaa visionsa ja arvojensa pohjalta hyvinvoivaa oppimisympäristöä.**

- Hyvinvoiva oppimisympäristö rakennetaan koulutuksen järjestäjän arvojen ja yhteisöllisen opiskelu- ja työkuulttuurin varaan.
- Hyvinvoivassa oppimisympäristössä tuotetaan työelämän edellyttämää osaamista ja tutkintoja.
- Osaaminen edellyttää hyvää työ- ja toimintakykyä sekä elinikäistä oppimista.
- Hyvinvoiva oppimisympäristö tukee kaikkien siinä työskentelevien hyvinvointia:
  - Opiskelijan hyvinvointi korreloi vahvasti hyviin oppimistuloksiin.
  - Hyvinvoiva työntekijä tekee työnsä hyvin ja kehittää sitä aktiivisesti.



# Sataedun oppimisympäristöt

## Sataedun opetussuunnitelman yhteinen osa:

### 5. Sataedun oppimisympäristöt

**Oppimisympäristö**, jossa opiskelu ja oppiminen toteutuvat, rakentuu fyysisistä, psyykkisistä ja sosiaalista tekijöistä. Oppimisympäristön tulee olla tarkoituksenmukainen oppimisen tavoitteiden kannalta.

**Fyysisellä oppimisympäristöllä** tarkoitetaan oppilaitoksen ja työssäoppimispaikan tiloja, toiminnallisuutta, kuntoa ja varustusta. Työelämän edellyttämien taitojen oppiminen edellyttää ajanmukaisia välineitä ja laitteita. Fyysiseen toimintaympäristöön kuuluvat myös tieto- ja viestintätekniikan käyttö opetuksessa ja virtuaaliset oppimisympäristöt. Sataedussa opiskelijoiden käytössä olevat laitteet ja tekniikka ovat nykyaikaisia ja toimivia. Sataedun opiskelijoiden fyysinen oppimisympäristö on siisti ja viihtyisä. Opiskelu- ja työturvallisuudesta huolehditaan hyvin.

**Sosiaalinen oppimisympäristö** rakentuu oppilaitoksen ja työssäoppimispaikkojen henkilöstön ja opiskelijoiden välisessä vuorovaikutuksessa. Sosiaalista oppimisympäristöä kuvaa opiskelijoiden keskinäinen kielenkäyttö, henkilöstön ja opiskelijoiden välinen tapa kommunikoida ja se, miten opiskelijoista puhutaan. Sosiaalinen oppimisympäristö perustuu Sataedussa avoimeen ja toista arvostavaan vuorovaikutukseen. Sataedussa edistetään yhteisöllisyyttä mm. tukemalla ryhmäytymistä ja järjestämällä yhteistä toimintaa.

**Psyykinen oppimisympäristö** tarkoittaa ympäristöä, jossa toimijat kunnioittavat toinen toisiaan. Se perustuu keskinäiseen luottamukseen. Oppimisympäristö tuntuu tällöin turvalliselta. Kiusaamista ehkäistään aktiivisesti ja siihen puututaan välittömästi.

**Sataedun tasa-arvo- ja yhdenvertaisuussuunnitelmassa** määritellään periaatteet, joilla varmistetaan Sataedun opiskelijoiden ja henkilöstön tasa-arvoinen ja yhdenvertainen kohtelu. Suunnitelma valmistuu keväällä 2012.

**Sataedu on toiminta-ajatuksessaan ja arvoissaan sitoutunut toimimaan kestävän kehityksen periaatteiden mukaisesti.**

- Ekologinen kestävyys - luonnon kestävyys ei ylity saastutuksen tai luonnonvarojen liikakäytön takia
- Taloudellinen kestävyys - toiminta on taloudellisesti tehokasta ja tulokset jaetaan oikeudenmukaisesti sukupolvien sisällä ja välillä.
- Sosiaalinen kestävyys - ihmisten oman elämänhallinnan ja yhteisöllisten toimintamuotojen vahvistaminen
- Kulttuurinen kestävyys - kulttuurien säilyminen ja kehittyminen

## **Opetuksessa tavoitteena on**

- että opiskelija tuntee kestävän kehityksen ja elinkaariajattelun periaatteet ja motivoituu toimimaan niiden mukaisesti opiskelussa, tulevassa työssään ja kansalaisena
- tuntee oman ammattialansa ympäristömyönteiset työ- ja toimintatavat ja toimii niiden mukaisesti.

**Oppimisympäristön hyvinvointia ja kestävästä kehitystä edistetään OHSAS 18001 työterveys- ja –turvallisuusjärjestelmän ja ISO 14001 ympäristöjärjestelmän mukaisilla menettelyillä**

# Pohdittavaksi

Väittäjä	Arvio toteutumisesta	Osoittimia
Opiskeluyhteisö tukee opiskelijoiden itsetunnon ja minäkuvan kehitystä.		<ul style="list-style-type: none"> <li>- Ryhmänohjaajan tehtäväkuvassa on määritelty rooli</li> <li>- Alku- ja välihaastatteluilla kartoitetaan opiskelijoiden vahvuuksia</li> <li>- Jokainen opiskelija saa motivoivaa ja kannustavaa palautetta</li> <li>- Opiskeluyhteisössä kunnioitetaan erilaisuutta ja toisia arvostetaan yksilöinä suorituksista riippumatta</li> </ul>
Opiskeluyhteisössä vallitsevat hyvät vuorovaikutussuhteet	<p>1</p> <p>2</p> <p>3</p> <p>EOS</p>	<ul style="list-style-type: none"> <li>- yhteisön jäsenet noudattavat hyviä tapoja; tervehtiminen, toiset huomioon ottava käytös, asiallinen kielenkäyttö</li> <li>- opettajat ja ohjaajat tuntevat opiskelijat riittävän hyvin</li> <li>- oppitunneilla, oppilaitoksen tapahtumissa ja henkilöstön kokouksissa vallitsee myönteinen ilmapiiri</li> <li>- Ilmapiiri-asioita seurataan kyselyillä</li> </ul>
Kiusaamista ehkäistään aktiivisesti ja kiusaamiseen puututaan välittömästi	<p>1</p> <p>2</p> <p>3</p> <p>EOS</p>	<ul style="list-style-type: none"> <li>- kaikki tietävät, mitä kiusaamisella tarkoitetaan ja että se on kiellettyä</li> <li>- kiusaamisen esiintymistä selvitetään säännöllisesti</li> <li>- opiskelijoiden kanssa pohditaan tapoja ehkäistä kiusaamista</li> <li>- yksikössä on sovittu käytänteet, miten kiusaamiseen puututaan</li> </ul>
Oppilaitos tukee yhteisöllisyyttä	<p>1</p> <p>2</p> <p>3</p> <p>EOS</p>	<ul style="list-style-type: none"> <li>- yhteisön arvoja, tavoitteita ja pelisääntöjä pohditaan yhdessä henkilökunnan, opiskelijoiden ja huoltajien kanssa</li> <li>- oppilaitoksessa järjestetään tapahtumia ja projekteja, joiden suunnitteluun ja toteuttamiseen osallistuvat henkilöstön lisäksi opiskelijat ja mahdollisesti myös opiskelijan lähipiiri.</li> <li>- Opiskelijakunta -ja tutortoiminnalla nimetty aikuinen ohjaaja</li> <li>- Järjestetään kerho- ja vapaa-ajantoimintaa</li> <li>- Ryhmäytymisellä tuetaan opiskelijoiden sosiaalistumista yhteisöön</li> <li>- Ryhmäytymisen on jatkuva prosessi</li> </ul>

Väittäjä	Arvio toteutumisesta	Osoittimia
Fyysisen oppimisympäristön (rakennukset, tilat, opetusvälineet, oppimateriaalit) turvallisuudesta on huolehdittu.	1 2 3 EOS	<ul style="list-style-type: none"> <li>- Piha ja lähiympäristö ovat turvallisia ja esteettömiä</li> <li>- Työoloja kehitetään ja tutkitaan: henkilöstön työolojen tarkistus, opiskelijoiden ympäristön terveellisyyden ja turvallisuuden valvonta</li> <li>- Työtilojen työturvallisuuskoulutus jokaisen lukuvuoden alussa</li> <li>- Työssäoppimispaikkojen kanssa tehdyissä sopimuksissa huomioidaan työturvallisuusvaatimukset</li> <li>- Työpaikkaohjaajat ovat koulutettuja</li> <li>- Asuntolaohjauksella, järjestyssäännöillä ja turvallisuussuunnitelmalla.</li> </ul>
Ensiapuun sekä hätä- ja kriisitilanteissa toimimiseen on valmius.	1 2 3 EOS	<ul style="list-style-type: none"> <li>- Ensiaputarvikkeet ovat kunnossa.</li> <li>- Poistumisharjoitus tehdään vuosittain</li> <li>- Henkilöstö on ensiaputaitoista</li> <li>- Kaikki ongelma- ja kriisitilanteita sekä yksikön turvallisuutta koskevat suunnitelmat on koottu ”toimintajärjestelmään” ja tiedot ovat saatavilla</li> </ul>

<p>Fyysinen oppimisympäristö on viihtyisä ja toiminnallinen</p>	<p>1 2 3 EOS</p>	<ul style="list-style-type: none"> <li>- Yksikön sisä- ja ulkotilat ovat siistit ja toimivat. Kaikki siivoavat omat jälkensä</li> <li>- Yhdessä opiskelijoiden kanssa on lisätty sisä- ja ulkotilojen viihtyisyyttä esimerkiksi oleskelualueilla, taideteoksilla, viherkasveilla ja istutuksilla.</li> <li>- Opetustilat ovat tarkoituksenmukaiset. Liikuntatilojen käyttö on päiväsaikaan mahdollista</li> <li>- Taukotilat on varustettu aktivoivilla peleillä ja muilla vastaavilla ajanvietemahdollisuuksilla</li> <li>- yksikössä on kaikille avoin kahvio</li> <li>- Kerhotilat toimivat opiskelijoiden kokoontumispaikkoina</li> </ul>
<p>Oppilaitos on savuton ja päihteetön</p>	<p>1 2 3 EOS</p>	<ul style="list-style-type: none"> <li>- opiskelijoiden ja henkilökunnan tupakoimattomuutta ja päihteettömyyttä tuetaan</li> <li>- Yksikön alueella (sisätilat ja ulkoalueet) ja tilaisuuksissa ei sallita opiskelijoiden, henkilökunnan, vanhempien tai vierailijoiden tupakointia tai päihteiden käyttöä.</li> <li>- Opiskelijoiden tupakointia valvotaan ja siihen puututaan yhteisesti sovitun mallin mukaisesti.</li> <li>- Järjestyssääntöihin on kirjattu tupakointia ja päihteiden käytön ehkäisyä koskevat määräykset.</li> <li>- Yksiköllä on päihdestrategia / ennaltaehkäisevän päihdetyön suunnitelma</li> </ul>

# Laadunhallintajärjestelmä

**ISO 9001 laadunhallinta - sertifioitu**

**ISO 14001 ympäristöhallinta - sertifioitu**

**OHSAS 18001 työterveys- ja -turvallisuus - valmisteilla**

## **Synergia-etu**

- Toiminta- ja soveltamisohjeet
- Prosessit
- Asiakastyytyväisyyskyselyt
- Henkilöstötyytyväisyyskyselyt
- Aloite- ja palautekäytännöt
- Sisäiset auditoinnit: laatu, ympäristö ja työterveys ja -turvallisuus
- Johdon katselmukset
- Ulkoiset auditoinnit

# Keskeisiä toimintaohjeita opetuksen ja ohjauksen ja hyvinvoinnin kannalta

## **PR1 OPETUS JA OHJAUS**

Opetussuunnitelman laatiminen

Yhdistelmäopinnot

Verkko-opetus

Opiskelijatytyväisyyden arviointi

Opiskelijan arviointi

Työssäoppiminen

Erityisopetus

## **PR3 JOHTAMINEN JA KEHITTÄMINEN**

Sisäinen auditointi

Toimintajärjestelmän asiakirjojen laatiminen ja ylläpito

Sataedun perusohje

Poikkeamat ja toimenpiteet

Tulitöiden valvontasuunnitelma

Pelastussuunnitelma

Kriisisuunnitelma

## **PR5 HENKILÖSTÖHALLINTO**

Kehityskeskustelu

Rekrytointi

Perehdyttäminen

Työsuojelun toimintaohjelma

Tasa-arvosuunnitelma

Henkilöstöhallintotiimi

Työajanseuranta

Henkilöstön muistaminen

Työterveyshuollon toimintasuunnitelma

Sairausloma

Varhaisen välittämisen malli

Vaarojen käsittely

Matkustaminen

Päihdeohjelma

## **PR8 OPISKELIJAPALVELUT**

Opinto-ohjaus

# OHSAS 18001 – työterveys- ja - turvallisuusjärjestelmä

Henkilöstön ja opiskelijoiden turvallisuus perustuu samoille asioille – edistää oppilaitosyhteisön hyvinvointia

TTT-organisaatio: Sataedun työsuojelupäällikkö, henkilöstöpäällikkö, laatupäällikkö, yksiköittäin turvallisuuspäälliköt ja laatuvaastavat

Opiskelijakunnan roolin vahvistaminen

Henkilöstön työterveys- ja turvallisuusosaaminen - koulutus

## ➤ KOKO HENKILÖSTÖLLE

### ➤ Ensiapu

EA1 tai hätäensiapu -koulutus vähintään 3 vuoden välein.

### ➤ Työturvallisuus

Työturvallisuuskorttikoulutus järjestetään henkilöstölle 5 vuoden välein.

➤ Poistumisharjoitus ja pelastusluento

Poistumisharjoitus ja sitä koskeva pelastusluento pidetään joka syksy. Harjoitus voidaan järjestää esim. rakennuksittain. Harjoituksiin ja luentoihin osallistuvat sekä henkilökunta että opiskelijat. Yksiköiden turvallisuuspäälliköt vastaavat koulutuksesta.

➤ Uhkaavan henkilön kohtaaminen

Koulutus järjestettiin koko henkilökunnalle vähintään kolmen vuoden välein. Koulutus voidaan toteuttaa kaksiosaisena: uhkaavan tilanteen kohtaaminen (2 h) ja tarvittaessa käytännön harjoitus tiimeittäin (2 h).

➤ Tietoturvakoulutus

Järjestetään joka kevät. Järjestämisestä vastaa tietohallinto.

## ➤ OSALLE HENKILÖKUNTAA

### ➤ Tulityöt

Tulityökorttikoulutus koskee teknisten alojen opettajia ja se voidaan toteuttaa myös opiskelijoille annettavan koulutuksen mukana. Kortti on voimassa 5 vuotta.

### ➤ Hygieniakoulutus

Hygieniapassikoulutus koskee ensisijaisesti hotelli- ravintola- ja catering-alan henkilökuntaa ja se voidaan toteuttaa myös opiskelijoille annettavan koulutuksen mukana. Muullekin palvelualojen henkilöstölle se on hyödyllinen. Kortti on voimassa toistaiseksi.

- Muita mahdollisia alakohtaisia koulutuksia ovat esim. sähkötyöturvallisuuskortti, tieturva 1 kortti, trukin ajolupa ja henkilönostimen ajolupa. Opettajat voivat suorittaa koulutuksen opiskelijaryhmien mukana.

# Vaarojen käsittely

## 1. Työpaikalla esiintyvien vaarojen selvittäminen ja arviointi

- Tunnistetaan työympäristöön ja työvaiheisiin liittyvät tekijät ja olosuhteet, jotka voivat aiheuttaa haitallisen tapahtuman. Haitallinen tapahtuma voi olla esimerkiksi esine- tai henkilövahinko tai haitta terveydelle tai turvallisuudelle.
- Tiimit toteuttavat ja myös opiskelijat osallistuvat opintoalatiimien vaarojen selvittämiseen ja arviointiin
- Vaarojen riskit arvioidaan, suunnitellaan ja toteutetaan toimenpiteet riskien poistamiseksi/vähentämiseksi

Tapahtuman todennäköisyys	Seurauksen vakavuus		
	1 Vähäinen	2 Haitallinen	3 Vakava
1 Epätodennäköinen	1 Merkityksetön riski	2 Vähäinen riski	3 Kohtalainen riski
2 Mahdollinen	2 Vähäinen riski	3 Kohtalainen riski	4 Merkittävä riski
3 Todennäköinen	3 Kohtalainen riski	4 Merkittävä riski	5 Sietämätön riski

## 2. Vaaratilanteiden käsittely

Vaaratilanteesta on aina ilmoitettava esimiehelle. Vakuutusyhtiön käsittelyä vaativat tapaturmat ja vahingot ilmoitetaan vakuutusyhtiölle. Kunkin yksikön toimistossa on nimetyt henkilöt, jotka hoitavat vahinkoilmoituksia. Vahingosta kärsineen on velvollisuus tehdä vahinkoilmoitus.

Havaitusta vaaratilanteesta, joka ei aiheuttanut edellä mainittua vakuutusyhtiölle tehty ilmoitusta, tehdään ilmoitus www-sivustolla olevan lomakkeen Vaaratilanneilmoitus avulla. Jokaisella vaaratilanteen havainneella on velvollisuus tehdä ilmoitus. Ilmoituslomake on myös muiden kuin organisaation henkilöstön, esimerkiksi ulkoisten toimittajien, työssäoppimisen ohjaajien ja opiskelijoiden käytössä. Vaaratilanneilmoituksia on saatavana myös jokaisen oppilaitosyksikön toimistosta ja ilmoituksen voi antaa myös suullisesti toimistossa, jossa se kirjataan vaaratilanneilmoituslomakkeelle.

Vaaratilanteet selvitetään. Tutkinnan keskeisenä tavoitteena on löytää tapahtuman syyt, ei syyllisiä, ja parannusehdotukset.

# Henkilöstötyytyväisyys

- Henkilöstötyytyväisyys mitataan kaksi kertaa vuodessa:
  - Huhtikuu:
    - työhyvinvoinnin trendi
  - Marraskuu:
    - työhyvinvoinnin trendi
    - prosessikohtainen palaute
  - Laaja työhyvinvointikysely muutaman vuoden välein: kevät 2012
- Käsitellään ja sovitaan kehittämistoimenpiteistä
  - Yksikkö: johtotiimi ja henkilöstö
  - Johtoryhmä: johdon katselmus

# Opiskelijatyytyväisyys

- Opiskelijatyytyväisyys mitataan kaksi kertaa vuodessa Wilman kautta
- Palaute käsitellään huolellisesti:
  - Ryhmäkohtainen tulos
  - Opintoalakohtainen tulos
  - Yksikkökohtainen tulos
  - Sataedun tulos
- Opintoalatiimi: tulkinta: vahvuudet, kehittämiskohteet, kehittämistoimet
- Yksikön opiskelijakunta: kannanotto
- Yksikön johtotiimi: kannanotto, kehittämistoimet
- Sataedun johtoryhmä: johdon katselmus

# Opiskelijatyytyväisyys

## OPISKELU (1=Täysin eri mieltä, 5=Täysin samaa mieltä)

Ryhmänohjaaja on käynyt kanssani riittävästi ohjauskeskusteluja	<b>3,4</b>	4 1 4 4 5 1 3 4 3 4 3 4 4 4	4 4 4 3 5 4 3 4 2 5 5 2 1 3
Opintojen sisällöistä ja tavoitteista on kerrottu aina ennen niiden alkamista	<b>3,3</b>	4 1 4 4 4 2 3 5 3 3 3 4 4	4 4 4 3 4 3 3 4 3 4 3 1 2 4
Opetuksessa käytettävät välineet ja laitteet ovat ajanmukaisia sekä turvallisia	<b>4,4</b>	5 1 4 5 5 5 4 5 4 5 3 4 5	5 5 5 3 5 4 4 4 4 5 5 5 5 5
Opetusmateriaalit (esim. kirjat, monisteet) ovat olleet hyödyllisiä	<b>4,2</b>	5 2 4 4 5 3 4 5 4 5 3 4 5	5 5 4 3 5 5 4 4 4 5 5 5 3 4
Opetusmenetelmät ovat olleet toimivia oppimisen kannalta	<b>3,6</b>	5 1 4 3 5 1 4 3 4 5 2 4 4	5 4 4 3 4 4 3 4 4 4 3 4 3 4
Opettajat toimivat oikeudenmukaisesti	<b>3,4</b>	5 3 3 2 4 1 3 3 3 1 3 4 4	5 4 4 3 5 4 3 4 4 5 4 2 2 4
Opetus on ollut hyvää	<b>3,4</b>	4 3 4 2 4 2 2 3 3 1 3 3 4	5 4 4 3 5 4 4 4 4 5 3 3 2 4
Opintoni etenevät hyvin	<b>2,3</b>	1 5 2 2 2 1 3 1 3 2 3 3 2	1 2 2 3 2 3 3 2 3 1 1 3 4 2
Tiedän mihin saamani arvosanat perustuvat	<b>3,8</b>	4 1 5 3 4 5 3 4 3 5 3 4 4	5 4 4 3 5 4 4 4 5 3 5 3 2 3
Lukujärjestykset ovat toimivia	<b>3,5</b>	4 1 5 3 5 1 5 5 4 3 2 4 4	3 3 3 3 3 3 3 4 3 5 4 5 2 5
Opettajat noudattavat sovittuja työaikoja	<b>4,0</b>	4 2 5 4 4 1 3 4 4 1 3 5 5	4 5 5 3 5 5 4 4 5 5 5 5 4 5
Opiskelijat noudattavat sovittuja työaikoja	<b>3,3</b>	4 2 5 4 4 5 3 5 4 4 3 5 5	2 4 4 3 3 2 2 1 2 3 2 2 3 3
Oppitunneilla on ollut hyvä työrauha	<b>3,4</b>	3 1 5 4 4 3 5 5 4 3 4 3 5	3 3 3 3 3 3 3 3 3 3 3 3 4 4
Ryhmässäni on hyvä ilmapiiri	<b>3,9</b>	5 1 5 4 4 5 5 5 4 5 4 3 5	4 2 3 3 5 4 3 3 2 3 4 4 4 5
Poissaoloihin on puututtu riittävästi	<b>3,7</b>	4 1 5 3 4 5 3 5 4 3 4 4 5	3 4 4 3 5 4 4 1 3 5 2 4 3 5
Wilma toimii hyvin opiskelun seurannassa	<b>3,5</b>	2 1 3 3 4 5 3 5 3 1 4 4 5	4 5 4 3 4 3 3 4 1 5 5 4 2 5

**SOSIAALI- JA TERVEYSALA (2)****KOULUTUKSEN ARVIOINTI: Opiskelijakysely syksy 2011****21.10.2011**

Hyvää

Kehitettävää

Alan tulkinnat koonnista

Alan lausunto ja toimenpiteet

Edellisen lausunnon toimenpidetilanne

Opiskelijakunnan lausunto

Yksikön johtotiimin lausunto

\_\_\_\_\_.20

\_\_\_\_\_.20

\_\_\_\_\_.20

\_\_\_\_\_.20

Opiskelijakunnan pj

Opintoala- / tiimivastaava

Rehtori

Laatuvastaava

- **Kouluterveyskysely**
- **Opiskelijahyvinvoinnin parantaminen hanketoiminnan painopiste:**
  - opiskelun nivelvaiheiden tuki ja ennakointityö
  - ”lähitutor –työ”
  - yhteisöllisyyttä vahvistavat teema- ja toimintapäivät
  - mielen hyvinvointityö
  - alueen ohjaustoimijoiden verkosto
    - kuntoutuksen asiakasyhteistyöryhmä, nuorten ryhmät
  - läpäisyn tehostaminen
- SAKU ry
- Järjestöt ja yhdistykset
- Seurakunnat
- Nuoriso- ja vapaa-aikatoimi

# Toimintajärjestelmä

- **Toimintajärjestelmä on Sataedun hyvinvointisuunnitelma**
- Toiminta ja toiminnan kehittäminen etusijalla – järjestelmä taustalla
- Toimintajärjestelmä selkeyttää ja jäsentää toiminnan menettelyjä ja laadunhallinnan keinoja
- Haasteena on
  - toiminnan tuloksellisuuden seuraaminen ja mittaaminen.
  - toimintatapojen selkeyttäminen
  - henkilöstön sitouttamiseksi toiminnan jatkuvaan kehittämiseen sovittujen menettelyjen puitteissa
  - jatkuva parantaminen

